



עלי באבא

ההכרזה על אדמות מדינה סביב
ההתנחלות עלי ביום 30.3.2017

ינואר 2018



המנהל האזרחי לאזור יהודה ושומרון
הממונה על הרכוש הממשלתי

الإدارة المدنية لمنطقة יהودا والسامرة
المسؤول عن الاملاك الحكومية

**אדמות מדינה
אין להסיג גבול**

اراضي دولة - ممنوع التعدي

ביום 30 במרס 2017 חתם יוסי סגל, פקיד במנהל האזרחי הממונה על 'הרכוש הממשלתי והנטוש' בגדה המערבית, על תעודת הכרזה שכותרתה היא 'עלי – פלגי מים וגבעת הרואה – הכרזה על רכוש ממשלתי'. השטח שהוכרז עליו כולל 977 דונם במרחב שבין הערים רמאללה ושכם – אדמותיהם של ארבעה כפרים פלסטיניים: סנג'יל, קריות, א-סאויה וא-לובן א-שרקיה.

להכרזה היו שתי מטרות:

1. להכשיר בדיעבד את המאחז הלא חוקי פלגי מים ואת כביש הגישה למאחז גבעת הרואה.
2. להכין את המסד המשפטי הדרוש להתרחבות בעתיד של ההתנחלות עלי והמאחזים סביבה.

מסמך זה מוקדש לניתוח פרטני של האופן שבו עבד צוות אדמות סקר במנהל האזרחי (האמון על איתור ומיפוי של אדמות המיועדות להכרזה שהן אדמות מדינה), שאנשיו הם ששרטטו את קווי ההכרזה הנוכחית סביב ההתנחלות עלי. למיפוי מדויק של האדמות שיראל רואה בהן "אדמות המדינה" בגדה המערבית, ישנה לכאורה חשיבות רבה, שכן ישראל מקצה אדמות אלו באופן כמעט מוחלט למתנחלים, תוך שהיא גורסת כי היא לא פוגעת ברכושם של תושבים פלסטינים פרטיים. סוגיה זו עלתה לכותרות לאחרונה כאשר פורסם בעיתון 'הארץ' כי היועמ"ש לממשלה מנדלבלית אישר מתווה שיאפשר הפקעת אדמות בבעלות פלסטינית פרטית שהתנחלויות נבנו עליהן, ובתנאי שהפקעתן נעשתה בטעות שמאחוריה "תום לב".¹

נבקש להדגיש כי עצם ההתמקדות באופן עריכת הסקר, שבוצע כהכנה לקראת ההכרזה, ובפרטיו – אין משמעותה שכרם נבות מכיר בלגיטימיות של הפרקטיקה של הכרזה על אדמות מדינה. מדובר בפרקטיקה לא חוקית המבוססת על פרשנות מניפולטיבית של חוק האדמות העות'מאני (1858), שמטרתה לעקוף את מערכת הרישום של הבעלויות על הקרקע שהייתה מקובלת עד כיבוש הגדה המערבית בשנת 1967 וליישמה בחלקים נרחבים של הגדה המערבית.

אם כן, במסמך זה נציב סימני שאלה לגבי הלגיטימיות של ההכרזה הנוכחית ומידת "תום הלב" שעמדה מאחוריה, תוך כדי התבססות על השיטות ועקרונות העבודה שלכאורה היו אמורים להנחות את צוות אדמות הסקר כאשר מיפה את גבולות 'אדמות המדינה'.

¹ י. ברגר, 'מנדלבלית הכשיר הפקעת קרקעות פלסטיניות לטובת מתנחלים', הארץ, 2.7.2017.
<https://www.haaretz.co.il/news/law/.premium-1.4215609>



הכרזה על אדמות מדינה בגדה המערבית

את מנגנון ההכרזה על אדמות מדינה המצויה מדינת ישראל בראשית שנות השמונים, לאחר שבג"ץ פסל את הפרקטיקה של תפיסת אדמות 'לצורכי ביטחון' לשם הקמת התנחלויות (במסגרת בג"ץ אלון מורה). אדמות מדינה הוכרזו בעיקר במהלך שנות השמונים וראשית שנות התשעים, על בסיס סקרים אוויריים שערך צוות בראשות עו"ד פליאה אלבק, שהיה אמור לבחון את רמת העיבוד של הקרקעות ולהחליט לפיה אם מדובר ב'אדמות מדינה'.² במהלך השנים ועד היום הוכרז בשטח C למעלה מ-655 אלף דונם כאדמות מדינה. הליך הכרזה על אדמות מדינה משמש בשנים האחרונות בין היתר להכשיר בדיעבד גושי בנייה לא חוקית בהתנחלויות ובמאחזים, ובאותה הזדמנות המדינה מוסיפה שטחים נרחבים שנועדו לאפשר התרחבות בעתיד.³

עיבוד המקנה זכויות בקרקע

סעיף 78 לחוק האדמות העות'מאני קובע כי מי שעיבד קרקע במשך עשר שנים רצופות בלא ערעור זכאי להמשיך ולעבדה (תצ'רוף).⁴ אולם בחוק זה לא מצוין מהו סוג העיבוד החקלאי המקנה את הזכות הזאת. החוק משקף את האינטרס של המדינה העות'מאנית, שרצתה לעודד אנשים לעבד את הקרקעות כדי לשמור על הכנסותיה ממסים. שלטונות המנדט הבריטי, ואחריהם גם הירדנים, הגדירו שלעניין החוק הזה 'עיבוד חקלאי' הוא 'עיבוד סביר', דהיינו עיבוד התואם את תנאי השטח המעובד. כך, אם הקרקע סלעית, מבחן העיבוד הסביר אינו מעמיד דרישה לסיקול סלעים, אלא שימוש חקלאי בטלאי הקרקע הפנוי. לעומת זאת הפרשנות הישראלית למושג 'עיבוד סביר' מחמירה הרבה יותר ונטולת כל בסיס משפטי קודם, ולפיה 'עיבוד סביר' הוא עיבוד מצטבר של למעלה מ-50% משטחה של כל חלקה בלי קשר לסוג הקרקע. אם סך כל השטח המעובד בחלקה הוא פחות מ-50%, החלקה כולה נחשבת לאדמת מדינה.⁵

² לעניין זה ראו 'באצטלה של חוקיות: הכרזה על אדמות מדינה בגדה המערבית', דוח בצלם, מרס 2012.

³ http://www.btselem.org/hebrew/publications/summaries/201203_under_the_guise_of_legality

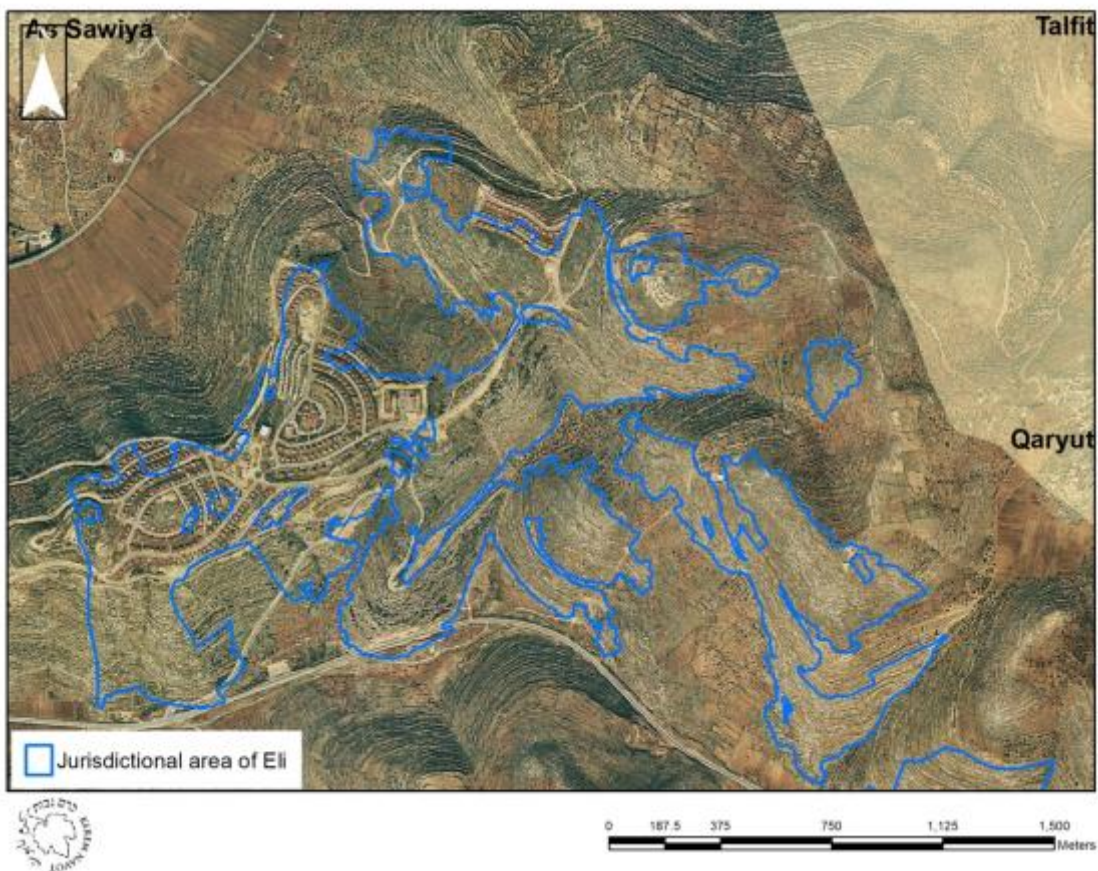
⁴ ביוני 2011 הכריזה המדינה על שטח של 815 דונם ממזרח להתנחלות טלמון, בין היתר כדי להכשיר את המאחז חרשה, היושב על שטח של כשישים דונם. באפריל 2014 הכריזה המדינה על שטח של כאלף דונם אדמת מדינה, בין היתר כדי להכשיר את המאחז נתיב האבות, המשתרע על כשמונים דונם. באוגוסט 2014 הכריזה המדינה על 4,000 דונם נוספים ממערב לבית לחם – 'כצעד עונשין' על חטיפתם של שלושת התלמידים ורציחתם ביוני באותה שנה. במרס 2016 הכריזה המדינה על 2,342 דונם אדמת מדינה מדרום ליריחו.

⁵ המונח 'תצ'רוף' משמעותו היא זכותו של אדם לעבד קרקע מסוימת בעוד הבעלות המוחלטת על הקרקע – רקבה – נותרת בידי המדינה.

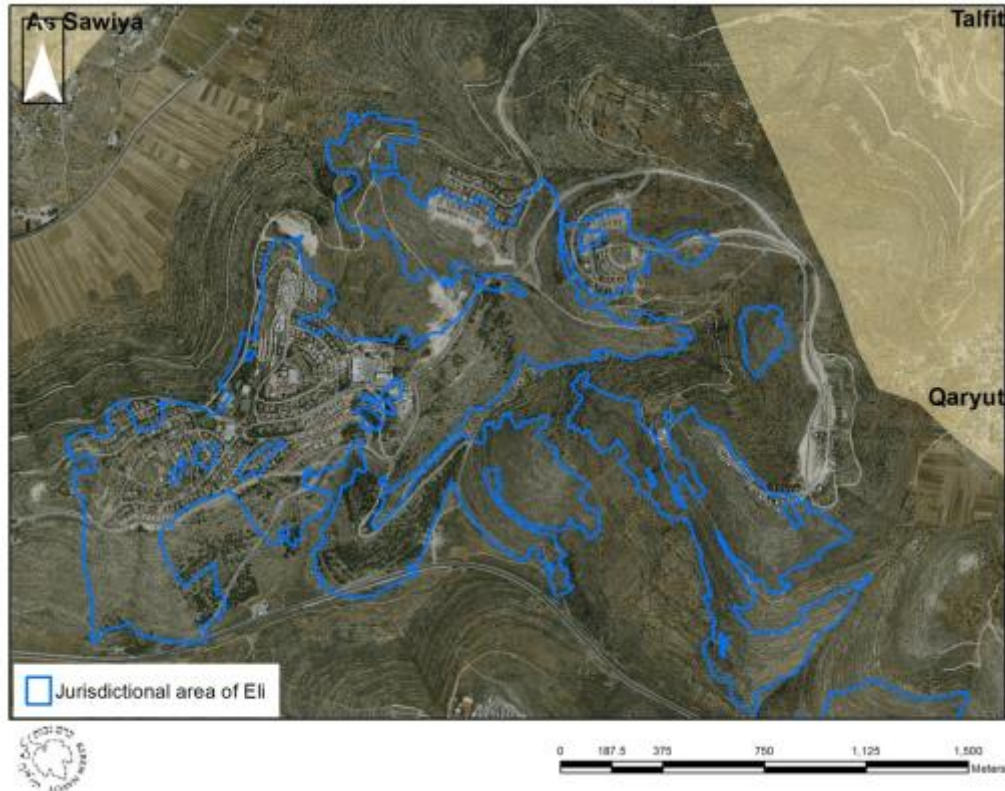
⁵ מקורה של פרשנות זו הוא בסקרים שערכה ישראל בשנות השישים באדמות הגליל כדי 'לייהד' את האזור, הנמצא בתוך שטחה הריבוני של מדינת ישראל. ראו "50 Diffusion of the Israeli percent rule" from the Galilee to the Occupied West Bank, *Law and Social Inquiry* 34, 3 (Summer 2009), pp. 671–711

ההתנחלות עלי – רקע כללי

ההתנחלות עלי הוקמה בשנת 1984 ממזרח לתוואי הישן של כביש 60, המחבר בין הערים המאללה ושכם. היום (מאי 2017) חיים בהתנחלות כ-4,200 תושבים, רובם משתייכים לזרם המתנחלים הרדיקלי-פונדמנטליסטי. סביב ההתנחלות עלי נבנו משלהי שנות התשעים מאחזים אחדים: נוף הרים, פלגי מים, היובל; גבעת הרואה נבנה מצדו השני של כביש 60. מאחזים אלו, עם 'שכונות' שנוספו או עובו במהלך העשורים הללו, הגדילו באופן ניכר את מוטת כנפיה של ההתנחלות וצמצמו עד מאוד את יכולתם של בעלי אדמות פלסטינים לגשת לאדמותיהם סביב ההתנחלות.



תצלום אוויר של עלי בשנת 1997



תצלום אוויר של עלי בשנת 2016

ככל הידוע לנו, מאז הקמת ההתנחלות עלי תוקן שטח השיפוט שלה פעמיים. התיקון הראשון היה ב-20 ביוני 1992 והוא שורטט על סמך הכרזת בשנות השמונים המוקדמות של הצוות בראשות עו"ד אלבק. התיקון השני התבסס על עבודתו של צוות קו כחול במנהל האזרחי ונחתם בתאריך 29 ביולי 2012.⁶ צוות קו כחול עבד במקום בעקבות עתירות שהוגשו בשנים 2005–2011, שבהן נדרשה המדינה לעצור עבודות בנייה הן על אדמות פרטיות והן על אדמות שהוכרזו אדמות מדינה.

בהקשר זה מזכיר כי בהתנחלות עלי מעולם לא אושרה תכנית מתאר, והבנייה במקום התבססה על היתרי בנייה שהונפקו (ככל הנראה על ידי המועצה האזורית בנימין) בניגוד לחוק.⁷ בעקבות עבודתו של צוות קו כחול החלה המדינה בהליך הדרגתי של הכשרה בדיעבד של ההתנחלות, וההכרזה שנדונה כאן היא חוליה נוספת במהלך זה.

⁶ לסקירה של עבודת צוות קו כחול ראו 'כחול-לבן שחור: עבודת צוות קו כחול בגדה המערבית', נובמבר 2016, <http://www.keremnavot.org/heblackbluewhite>

⁷ ראו את מאמרו של תושב ההתנחלות עלי נתנאל אלישיב המתאר את השיטה: 'להתחתן עם הפילגש', 26.3.2012, <http://www.nrg.co.il/online/1/ART2/350/355.html>



מפה של אדמות המדינה שפרסם המנהל האזרחי ב-29 בפברואר 2016

אף שבאופן רשמי שטח השיפוט של ההתנחלות לאחר עבודתו של צוות קו כחול משנת 2012 כולל כ-2,380 דונם, בדיקת שטח ההתנחלות עלי בפועל, כלומר השטח שנקבע על פי קו הבנייה בהתנחלות ומערכת הכבישים ההיקפיים סביב, שמעבר להם פלסטינים אינם רשאים להיכנס, מעלה כי הקשר בין הקו הכחול, כלומר 'אדמות המדינה' במקום, לבין שטחה של ההתנחלות בפועל רופף ביותר, ולמעשה היא משתרעת על פני כ-4,400 דונם בקירוב.⁸ עם ההתנחלויות והמאחזים השכנים – שילה ומאחזיה, מעלה לבונה וגבעת הראל – נוצר בחלק זה של הגדה המערבית גוש של עשרות אלפי דונם שמתנחלים עושים בו כבתוך שלהם, אף שרק חלקים קטנים ממנו הקצו להם הרשויות הישראליות באופן רשמי.

⁸ חיים לוינסון, 'המינהל האזרחי: לפחות 166 בתים בהתנחלות עלי הוקמו על קרקע פלסטינית', הארץ, 28.1.2013, <http://www.haaretz.co.il/news/politics/1.1916663>

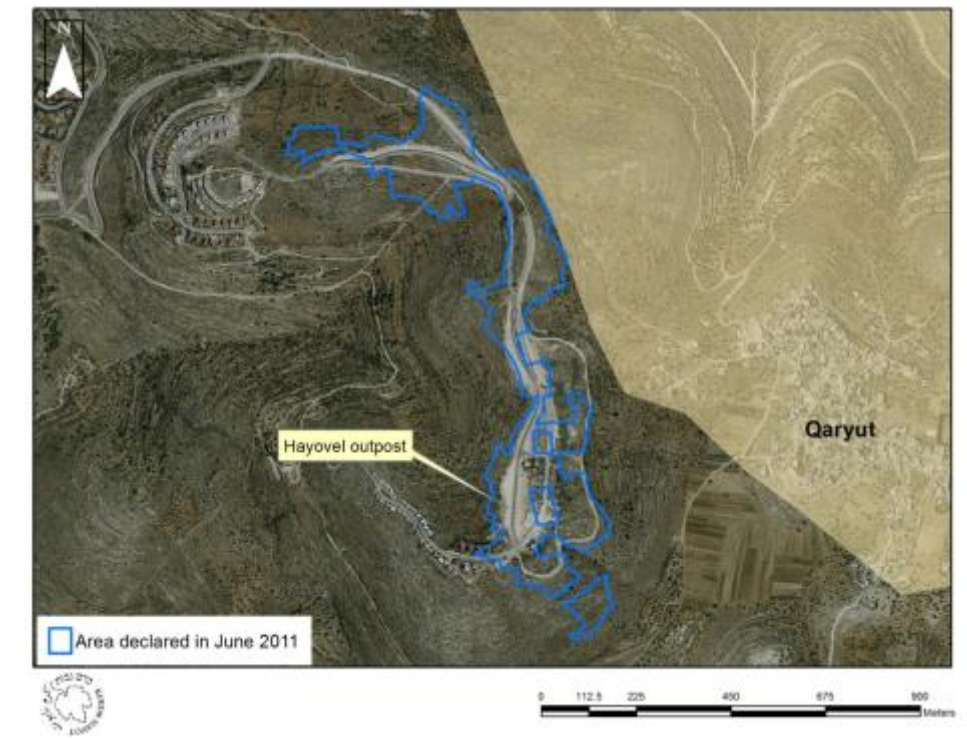
מאחזים סביב ההתנחלות עלי

ההתנחלות עלי נוסדה על ג'בל רהוואת (כ-600 מטר מעל פני הים), שאדמותיו משותפות לתושבי הכפרים א-סאווייה ולובן א-שרקיה. בעשור הראשון לאחר הקמתה הושלמה בניית גרעינה הפיזי. במחצית השנייה של שנות התשעים החלה ההתנחלות להתפשט באמצעות מערכת דרכים ומאחזים שנבנו על הגבעות סביב. כתוצאה של מאמץ מרוכז וממומן היטב בתוך שנים ספורות גדל שטחה בפועל של ההתנחלות באלפי דונם וכלל שטחים נרחבים מאוד, שקודם לכן עיבדו פלסטינים מהכפרים הסמוכים (בעיקר עיבודי פלחה ומטעי זיתים). במחצית השנייה של שנות התשעים נבנו על אדמות הכפר קריות, ממזרח לגרעין ההתנחלות, המאחזים נוף הרים והיובל. מאחזים אלו נבנו במרחק של קילומטר וחצי בקו אוויר מגרעין ההתנחלות. בשנת 1999 נבנה מאחז פלגי מים על גבעה המרוחקת כשני קילומטרים מצפון לגרעין ההתנחלות על אדמות הכפר א-סאווייה. בסוף שנת 2002 הוקם מאחז גבעת הרואה מדרום לכביש 60 על אדמות הכפר סנג'יל, במרחק של למעלה מקילומטר מגרעין ההתנחלות. מאחז זה, אף שהוא מנותק ומרוחק מההתנחלות עלי (ולמעשה קרוב יותר להתנחלות מעלה לבונה) שויך לה בפועל.



ההכרזה באזור מאחז היובל מיום 26 ביוני 2011

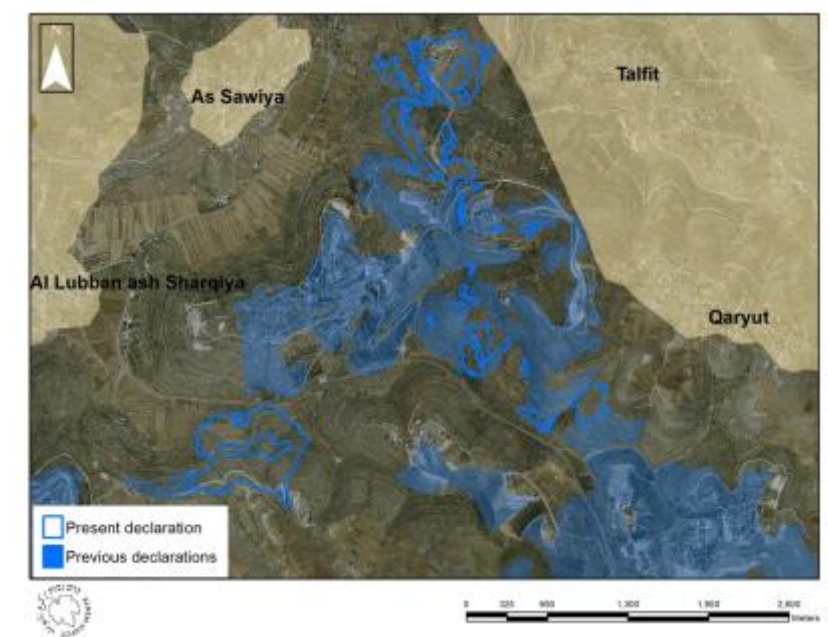
ביולי 2005 הגישה תנועת שלום עכשיו עתירה לבג"ץ כנגד 12 מבנים שבנתה תנועת אמנה במאחז היובל (בג"ץ 9051/05). אף שהמדינה בתגובתה הראשונית לעתירה התחייבה להרוס את המבנים שנבנו בניגוד לחוק, מאוחר יותר היא חזרה בה והחליטה להכשיר את המאחז. שנים אחדות לאחר מכן, בראשית שנת 2009, החלו המתנחלים במקום לפרוץ כביש גישה נוסף, שהיה אמור לחבר בין מרכז ההתנחלות למאחז היובל. בעקבות עתירה דחופה (בג"ץ 2759/09) שהגישו תושבי הכפר קריות הופסקו העבודות לסלילת הכביש עוד לפני סיומן, ונאסר על המתנחלים להשתמש בו. בעקבות שתי עתירות אלו הכריזה המדינה ביום 26 ביוני 2011 על 189 דונם באזור זה אדמת מדינה, במטרה להכשיר את מאחז היובל ואת הכביש המוליך אליו.⁹



189 דונם שהוכרזו אדמות מדינה ב-26 ביוני 2011 כדי להכשיר את מאחז היובל

⁹ שתי העתירות אוחדו בדיון לפני בג"ץ. הן נדחו באוגוסט 2014, אך בג"ץ חייב את המדינה לאכוף את כל צווי הפסקת העבודה וההריסה שהוצאו לעבודות על קרקעות בבעלות פלסטינית פרטית.

ההכרזה מיום 30 במרס 2017



977 דונם שהוכרז שהן אדמת מדינה ביום 30 במרס 2017

ההכרזה הנוכחית היא אם כן ההכרזה השנייה של המדינה סביב ההתנחלות עלי בשש השנים האחרונות. עובדה זו מלמדת על החשיבות הרבה שאדריכלי מפעל ההתנחלויות מייחסים להתנחלות עלי בתכנון המרחב שבין הערים רמאללה ושכם. במבט גאופוליטי רחב ברי כי ביסוסה של ההתנחלות עלי וגידולה הם ראייה נוספת של ממשלות ישראל בשנים האחרונות אין כל כוונה לאפשר את הקמתה של מדינה פלסטינית בעלת רצף גאוגרפי בגדה המערבית.

הכפרים הפלסטיניים שנפגעו מההכרזה

כאמור, ההכרזה עצמה כוללת 977 דונם, המתחלקים ל-18 מקטעים הפרושים על אדמותיהם של ארבעה כפרים פלסטיניים:

- אסאויה – 390 דונם
- לובן א-שרקיה – 240 דונם
- סנג'ל – 178 דונם
- קריות – 169 דונם

מטרות ההכרזה הנוכחית

977 הדונמים הכלולים בשטח ההכרזה מחולקים לשלושה אזורים עיקריים ואזור רביעי קטן יותר. מיקומם של ארבעת המקטעים מלמד על המטרות שעמדו לנגד מי ששרטטו את מפת ההכרזה:

1. 393 דונם נועדו להכשיר את המאחז פלגי מים ולהשתלט על השטחים המחברים אותו עם מרכז ההתנחלות עלי.
2. 163 דונם נועדו ליצור רצף בין מאחז היובל ובין חלקה הדרומי של ההתנחלות עלי וכן בין מאחז היובל להתנחלות שילה.¹⁰
3. 410 דונם נועדו ליצור רצף בין מאחז גבעת הרואה ובין כביש 60 וההתנחלות עלי, אם כי מאחז גבעת הרואה עצמו אינו כלול בשטח ההכרזה הנוכחית.¹¹
4. 11 דונם נועדו לעבות את המאחז נוף הרים.

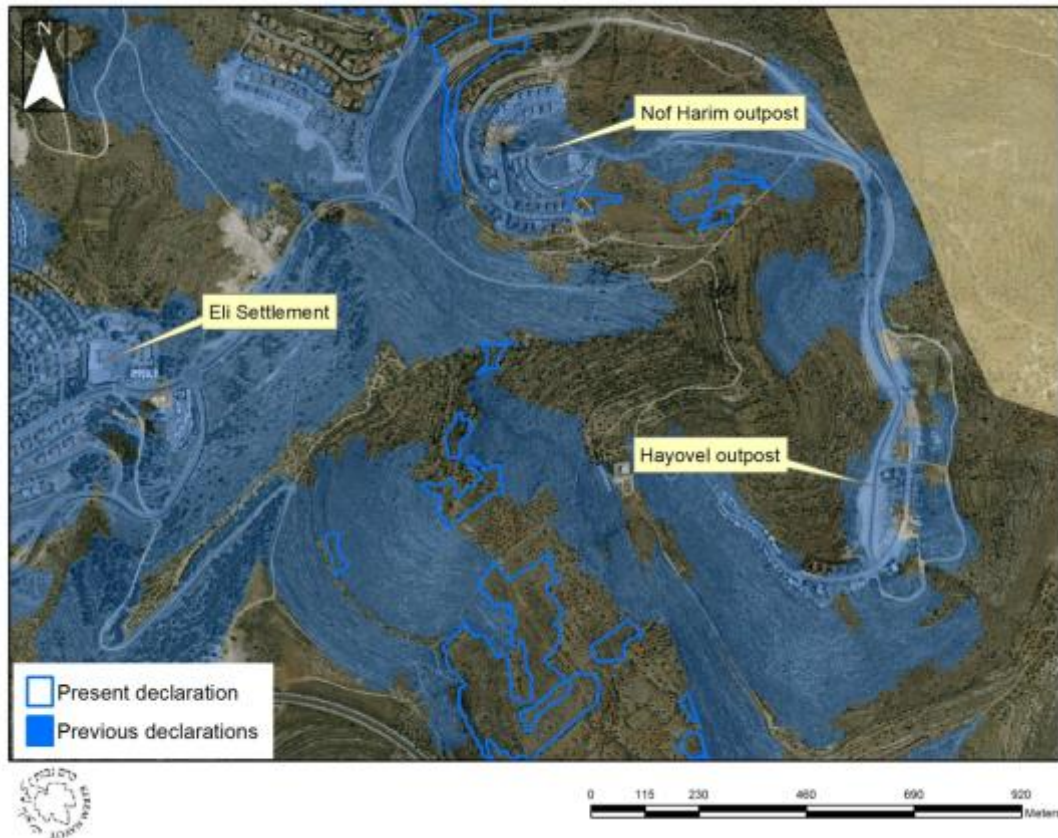
עבודתו של צוות אדמות סקר – שיטת פאזל

כאמור, צוות אדמות סקר הוא הצוות האחראי על איתור ומיפוי של שטחים חדשים שהמדינה מעוניינת להכריז שהן אדמות מדינה. על מנת להבין את ההיגיון שהדריך את הצוות בבחירת המקומות שהוכרזו סביב ההתנחלות עלי ותיחומם יש לבחון את ההכרזה הנוכחית על רקע ההכרזות הקודמות באזור זה: ובכן, המאפיין העיקרי של ההכרזה הנוכחית הוא הניסיון להשלים חלקים בפאזל שייצרו רצף גאוגרפי ולהימנע ככל האפשר ממצב (השכיח מאוד בהתנחלויות שאדמותיהן הוכרזו אדמות מדינה) שבו ישנן מובלעות של אדמות מדינה אבל אין דרך גישה **חוקית** אליהן.¹² ואכן, בדיקה של כל 18 המקטעים שההכרזה מורכבת מהם מלמדת כי כולם שורטטו באופן שהם יישקו לפחות מכיוון אחד לקטעים שכבר בעבר הוכרזו, על מנת ליצור רצף.

¹⁰ מדובר באזור ג'בל טנטור באדמות הכפר קריות, אשר המתנחלים מנסים להשתלט עליו זה למעלה מעשור על מנת להשלים את הרצף בין שתי ההתנחלויות הללו.

¹¹ ההכרזה כוללת את הכביש המוביל למאחז גבעת הרואה, שנשלל באופן פירטי לפני כשנתיים ונועד להחליף שני כבישים ישנים יותר שנחסמו בהוראת בג"ץ משום שנשללו על קרקעות בבעלות פלסטינית פרטית.

¹² לעניין התופעה של שטחי השיפוט הבלתי רציפים של ההתנחלויות ראו כחול-לבן שחור (לעיל, הערה 5), עמ' 31.



פאזל של מקטעים שכלולים בהכרזה הנוכחית השזורים בתוך המקטעים שהוכרזו בעבר

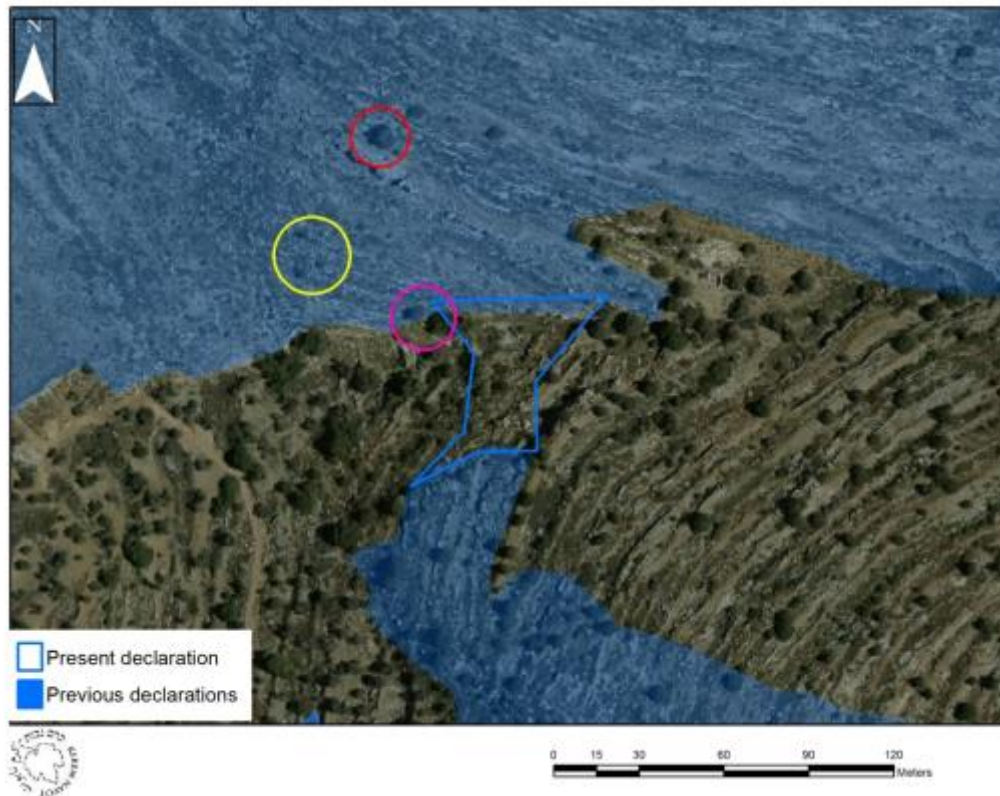
"אלוהים הוא בפרטים הקטנים"

כאשר הכרזה כוללת מספר גדול של מקטעים בגדלים שונים ראוי בראש ובראשונה לשים לב למקטעים הקטנים, ובמיוחד למקטעים המחברים בין שני מקטעים גדולים יותר, שכן עצם הכללתם מלמדת שהיה בהם עניין מיוחד. לעתים מקטעים אלו משמשים כגשרים המחברים מקטעים גדולים יותר, או כטלאים לשם סיפוח מובלעות קטנות שלא נכללו בהכרזות קודמות. בתצולם האוויר של מקטעי ההכרזה סביב מאחז היובל אפשר לראות כיצד מקטעים קטנים משמשים בשתי הפונקציות הללו.

נוסף למקטעים הקטנים הללו יש מקטעים גדולים יותר, שהתפקיד שלהם הוא להכין את התשתית הסטטוטורית להרחבה עתידית של הבנייה בהתנחלות.

גשר" בין שני מקטעים שהוכרזו בעבר"

בתצלום האוויר ובתצלום מהקרקע אפשר לראות אזור שנכלל בהכרזה הנוכחית (כ-1.9 דונם). כדי לסייע בזיהוי המקום הקפנו בעיגולים עצים שאפשר לזהות בקלות בשני התצלומים. כדי להקל, כל עץ סומן בצבע מיוחד לו בשני התצלומים. החץ בתצלום מהקרקע מסמן את ה"גשר" המסומן בכחול בתצלום האוויר. התצלום מהקרקע מאפשר לראות כיצד צוות אדמות סקר ביכר להתעלם מהעובדה שבוואדי יש עצי זית על מנת שיוכל ליצור רצף בין שני מקטעים שהוכרזו בעבר.



שם המשחק: מניעת גישה – הוברה – הכרזה

בחינתם של כל 18 המקטעים הכלולים בהכרזה מלמדת כי חלקים ניכרים מהם היו מעובדים בעבר. כדי לבחון כיצד התפתחו הדברים לאורך זמן בדקנו את מצב עיבוד הקרקעות בשנת 1980 (ארבע שנים לפני הקמת ההתנחלות), ושוב בשנת 1999, דהיינו כ-15 שנה לאחר הקמת ההתנחלות, כשהמהלך של הקמת המאחזים באזור זה עדיין היה בראשיתו. תצלומי האוויר מהשנים הללו מלמדים כי בשנת 1980 למעלה ממחצית השטח הכלול בהכרזה הנוכחית היה מעובד, ובשנת 1999 למעלה משליש עדיין היה מעובד.¹³

שטח מעובד בשנת 1999	שטח מעובד בשנת 1980
358 דונם	517 דונם
37%	53%

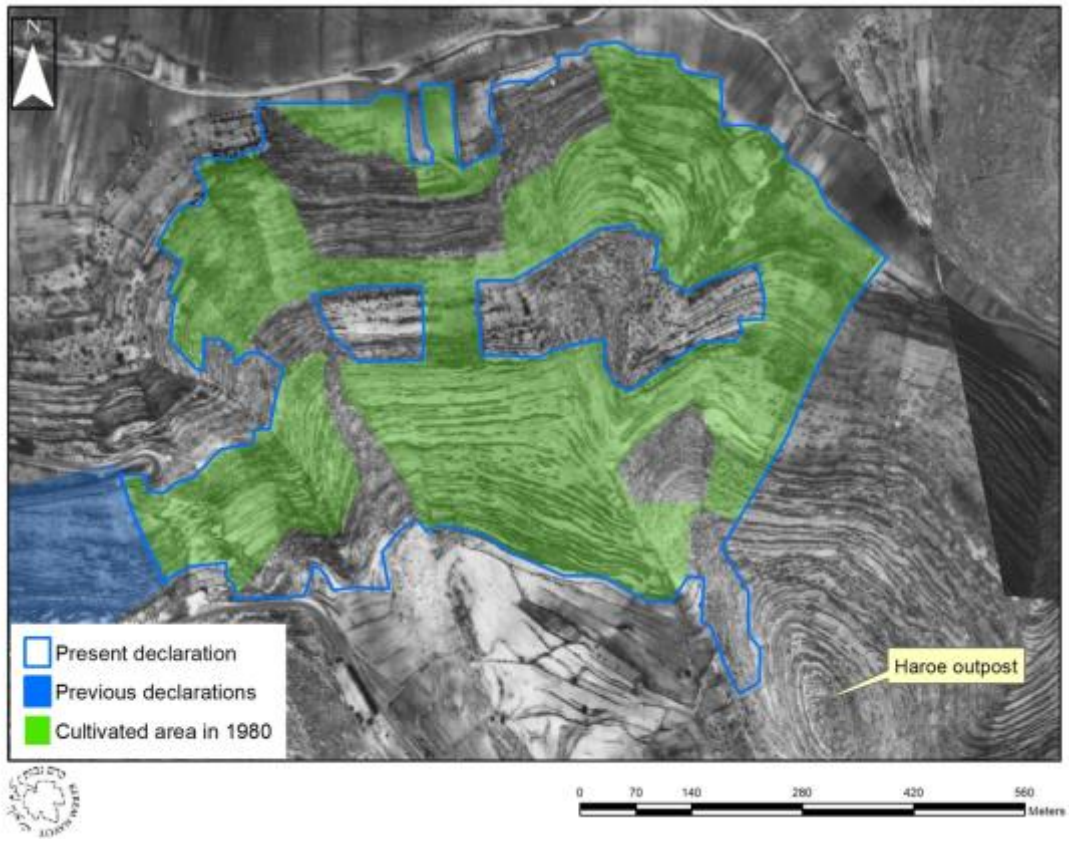
בעמודים הבאים נראה כי קיימת זיקה ישירה בין התפשטות ההתנחלות ובין יכולתם של בעלי האדמות הפלסטינים להגיע לאדמותיהם ולעבדן.

¹³ אפשר לומר ברמה גבוהה של ודאות כי אחוז השטח המעובד בשנת 1980 היה אף גדול יותר, שכן תצלום האוויר שבידינו אינו כולל את החלק המזרחי של השטח, שהוכרז סביב מאחז פלגי מים, שבשנת 1999 אפשר לראות כי היה מעובד.

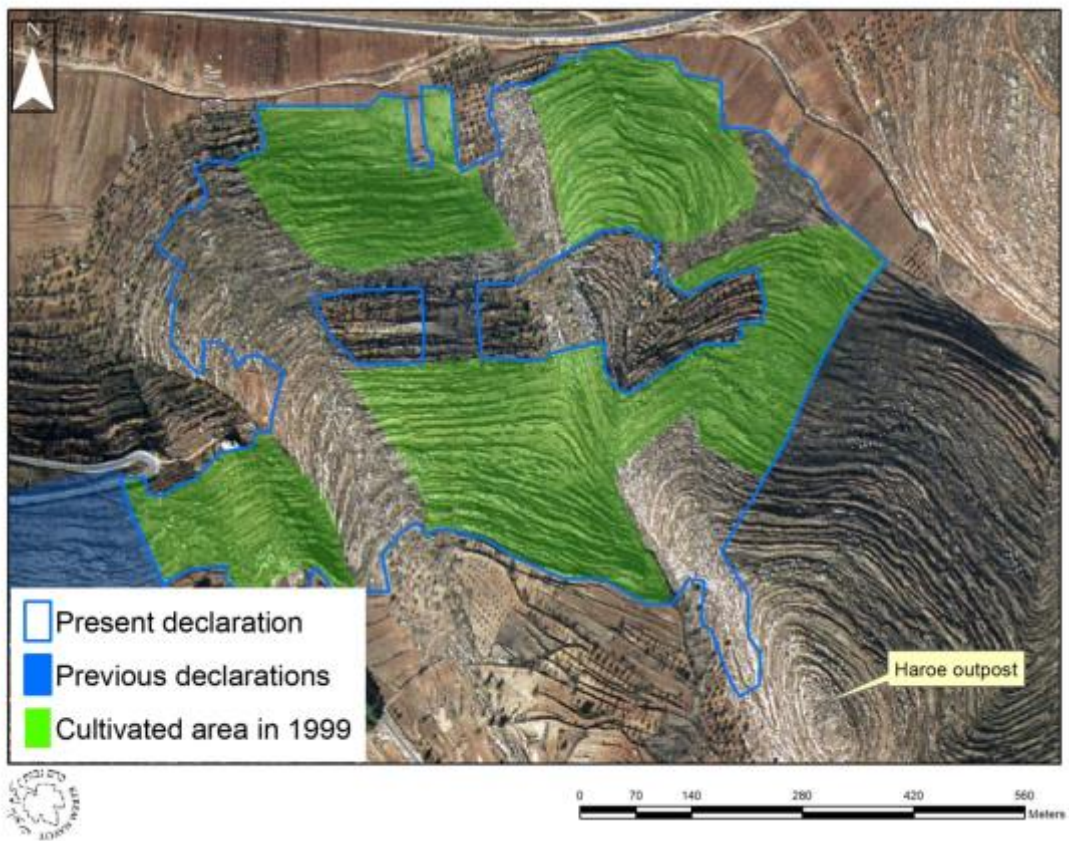
ניתוח פרטני של עבודת צוות אדמות סקר בשלושת האזורים המרכזיים

מאחז גבעת הרואה

כאמור, 410 דונם הוכללו בהכרזה הנוכחית במטרה ליצור רצף בין מאחז גבעת הרואה ובין כביש 60. בתצלום אוויר משנת 1980 רואים כי רוב המדרון (380 דונם) היה מעובד. בתצלום אוויר משנת 1999 נראה שחלקים אחדים הוברו, אבל רבים מהם (265 דונם) עודם מעובדים. ראוי לשים לב כי גם במקרה זה בתוך הגוש המוכרז ישנן שתי מובלעות שהוחרגו מההכרזה. הניסיון ממקומות רבים דומים מלמד כי אם במקום תהיה בנייה, תיחסם הגישה גם למובלעות אלו.

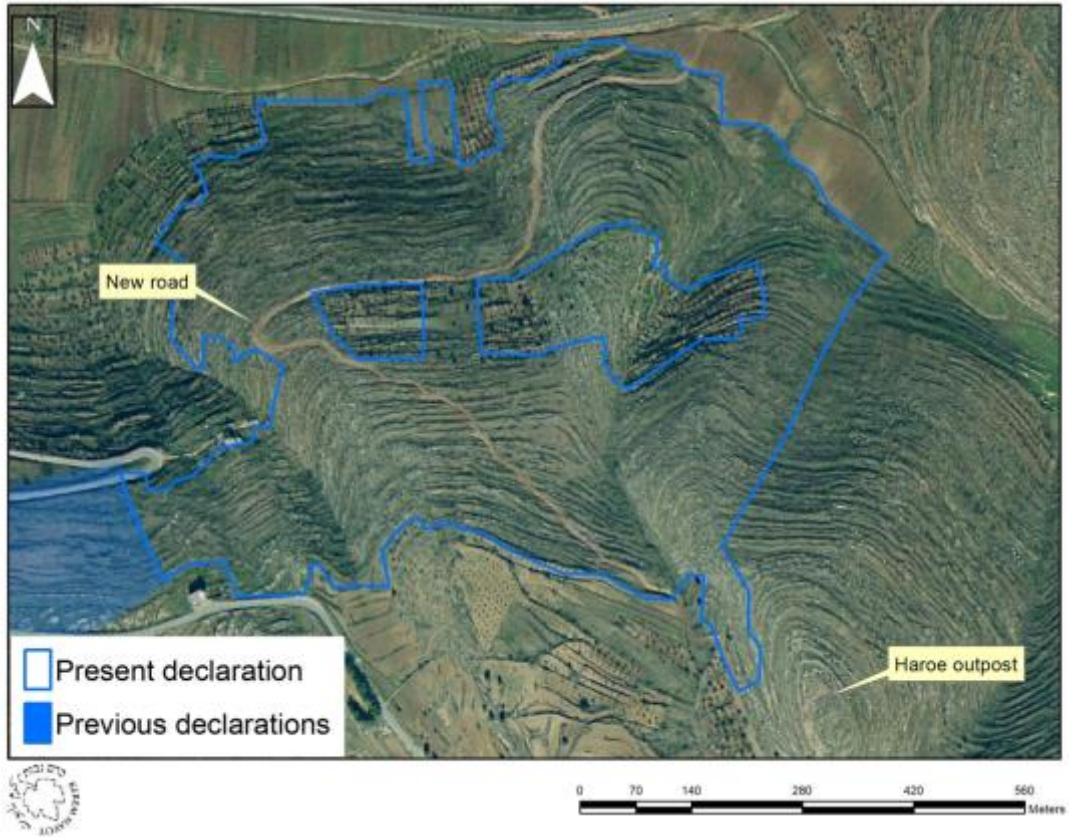


גבעת הרואה 1980

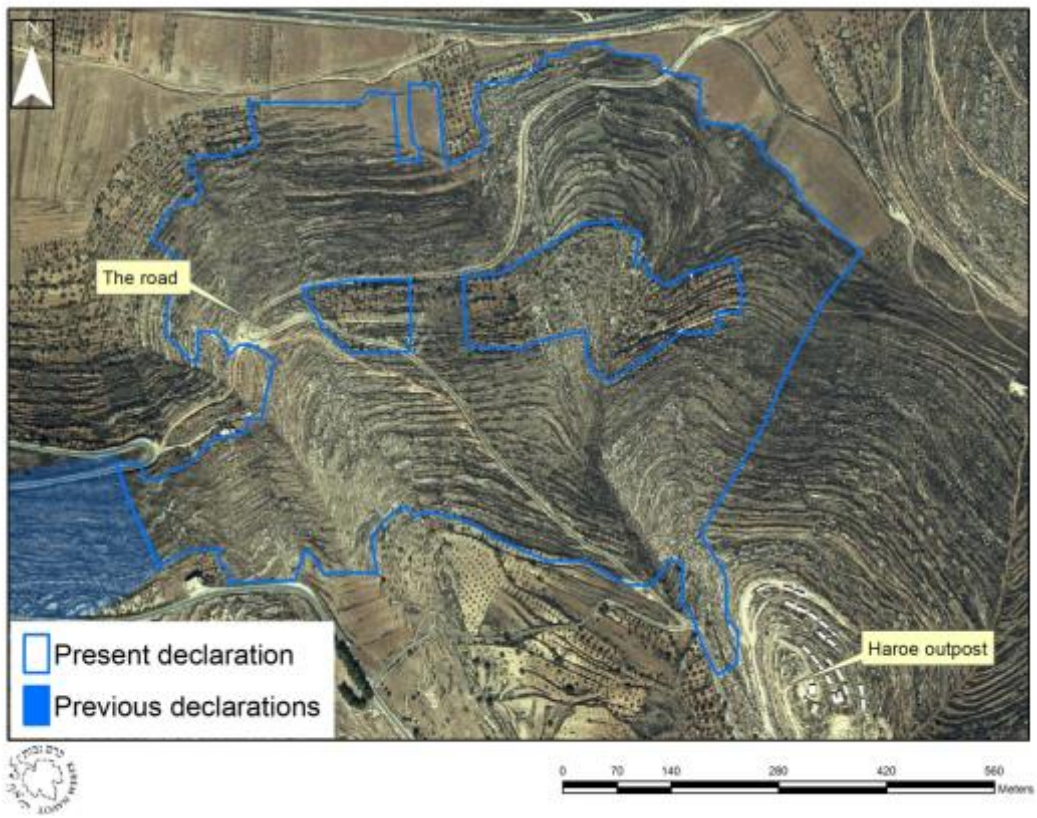


גבעת הרואה 1999

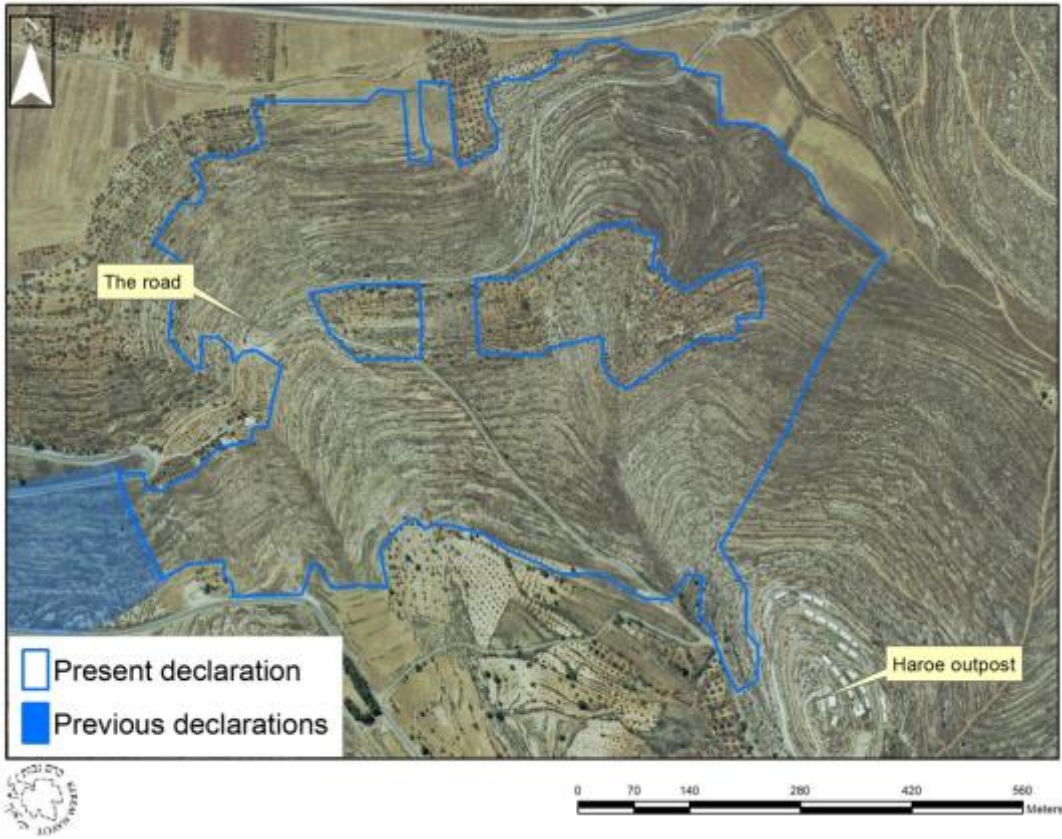
שנת 2002 הייתה שנה הרת גורל באזור זה, שכן במהלכה החלו עבודות ההקמה של מאחז גבעת הרואה, והן כללו גם פריצת כביש שחיבר את המאחז לכביש 60. פריצת הכביש במעלה המדרון התלול והקמת המאחז בראשו הביאו עמן הגבלות שהלכו וגברו על גישת הפלסטינים לאדמותיהם, ומטבע הדברים האיצו מאוד את ההוברה, והיא שסללה את הדרך להכרזה הנוכחית. רצף תצלומי האוויר הבאים מלמד כי תהליך ההוברה באזור זה ארך כעשור, ובמהלכו בעלי האדמות הפלסטינים ניסו להיאחז באדמותיהם, עד שנושלו מהן באופן מוחלט.



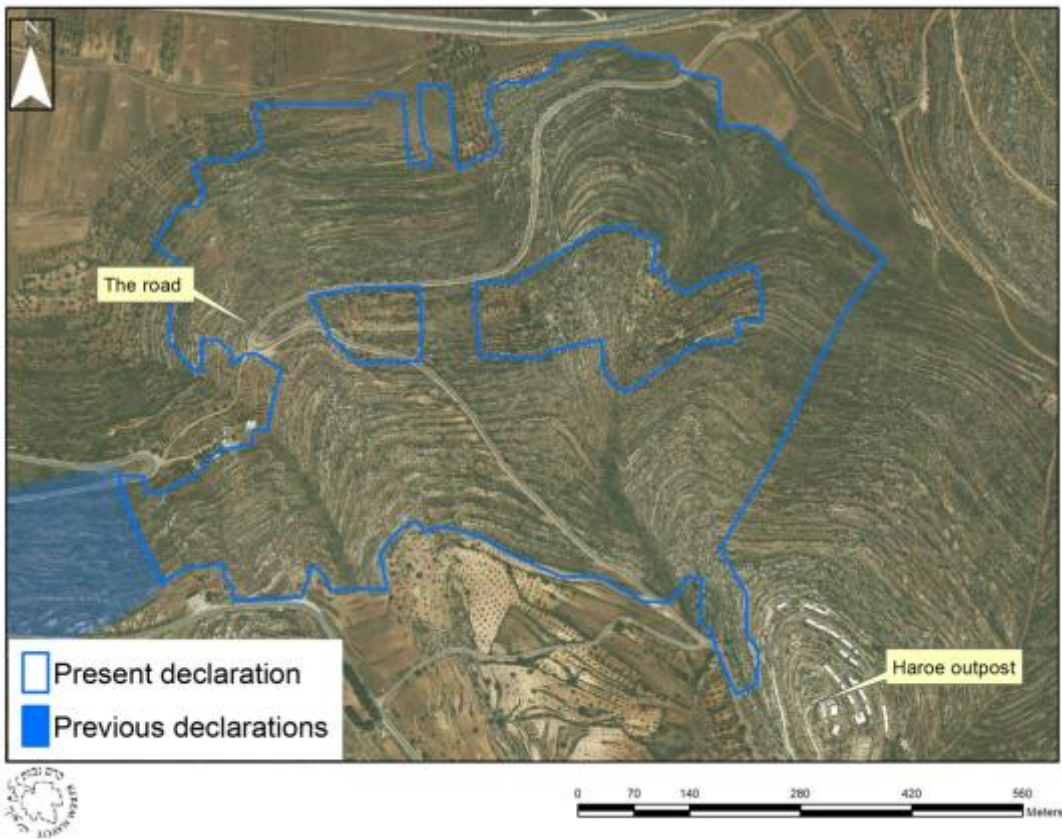
גבעת הרואה 2002



גבעת הרואה 2005



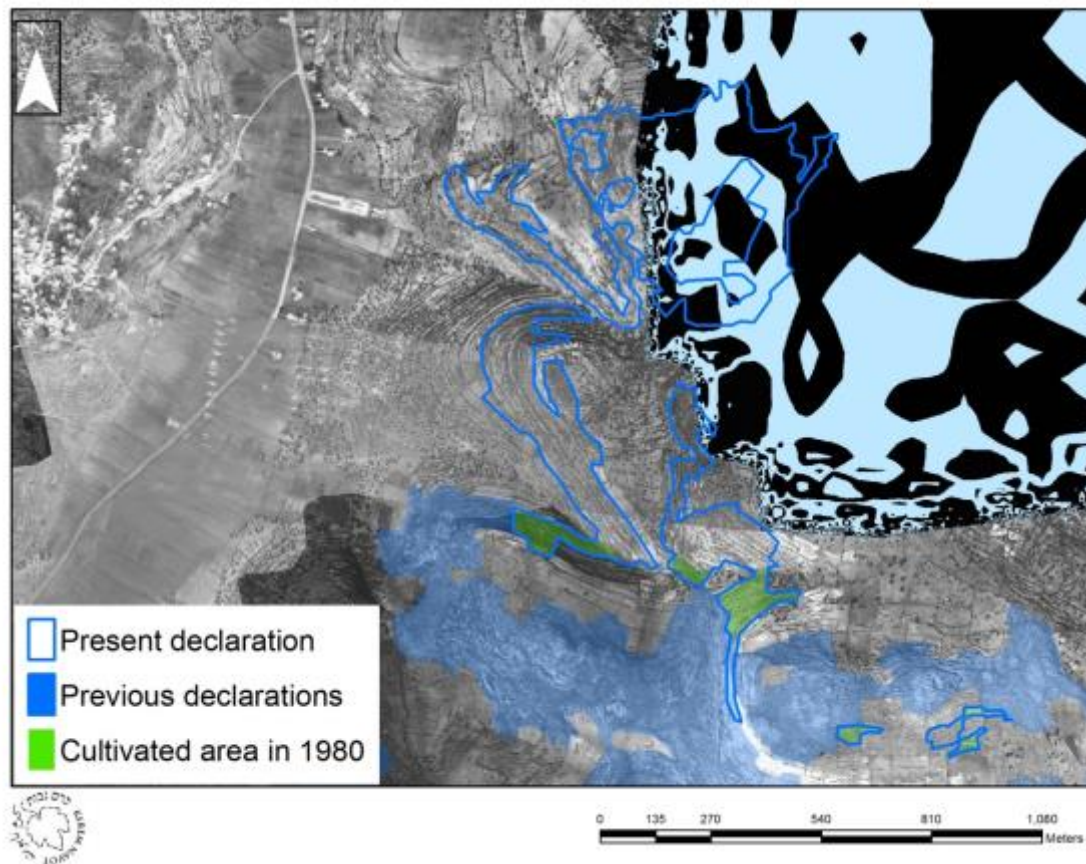
גבעת הרואה 2008



גבעת הרואה 2010

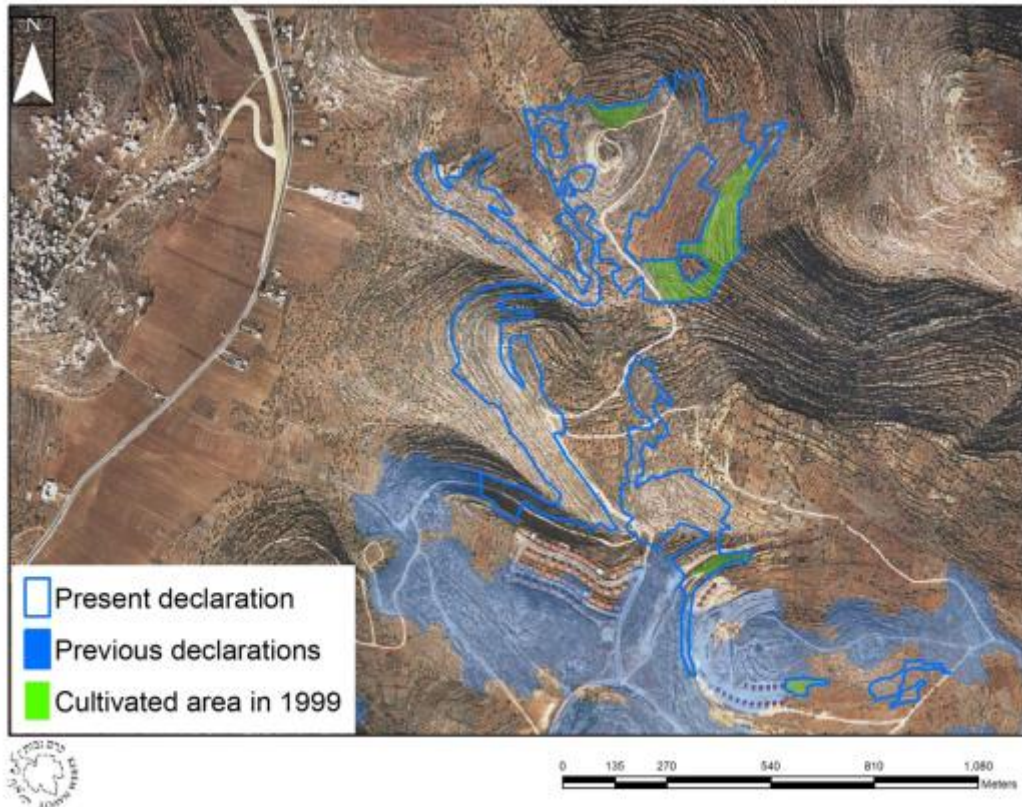
מאחז פלגי מים

223 דונם כלולים בשטח שהוכרז צמוד למאחז פלגי מים. בתצלום אוויר משנת 1980 השטח הזה מופיע רק בחלקו, ולכן אין לקבוע אם ואיזה חלק היה מעובד, אך בתצלום אוויר משנת 1999 אפשר לראות כי במדרון המזרחי ובחלק של המדרון הצפוני שנכללו בהכרזה ממרס השנה היו בעליל עיבודי פלחה, ושטחם הכולל היה כ-43 דונם.¹⁴



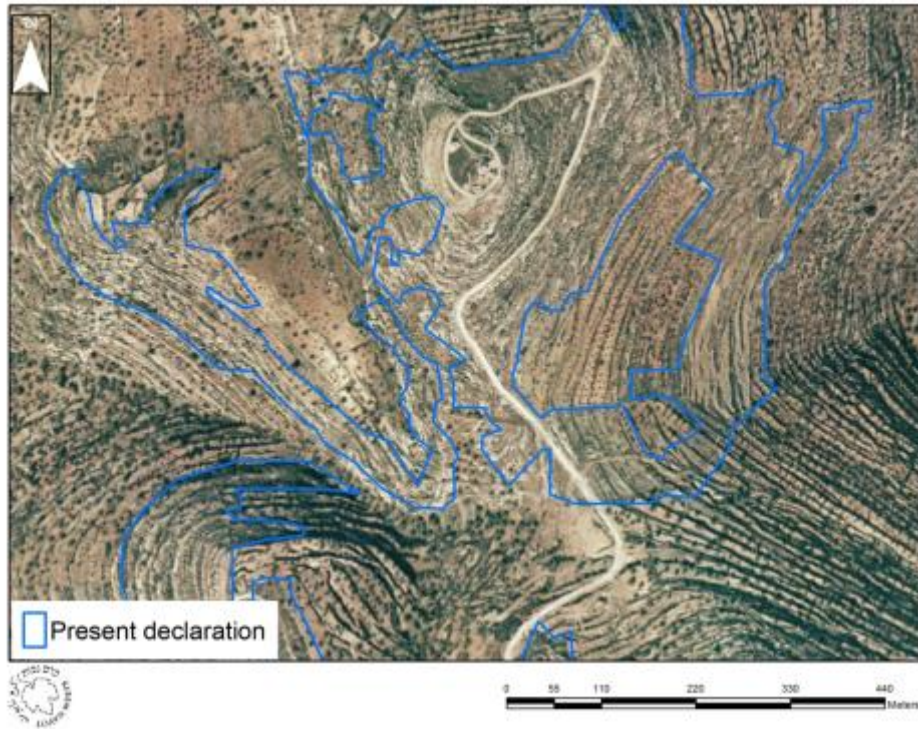
פלגי מים 1980

¹⁴ לפיכך סביר מאוד ששטחים אלו היו מעובדים גם בשנת 1980.

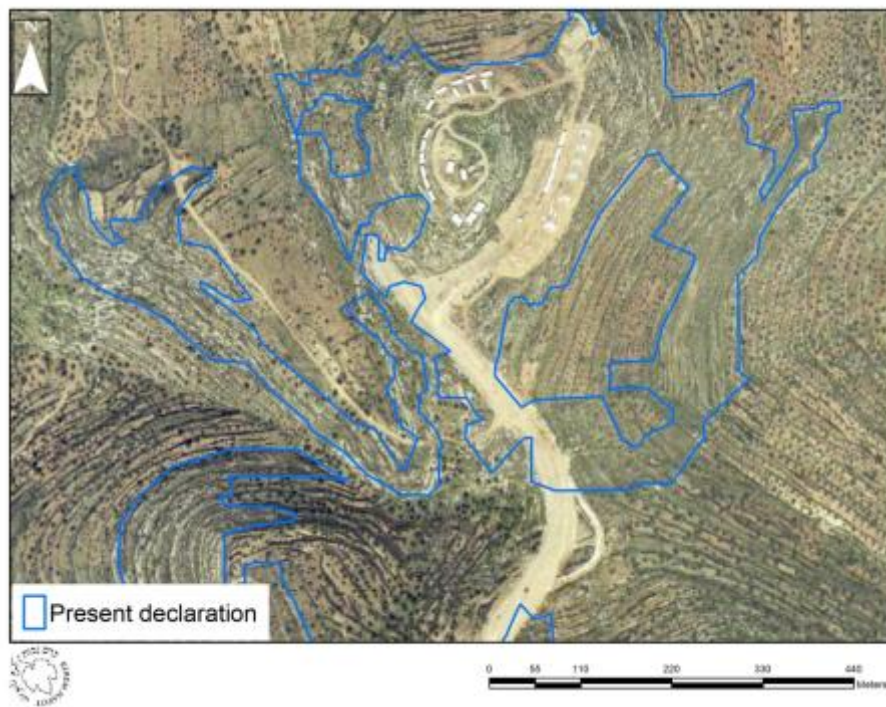


פלגי מים 1999

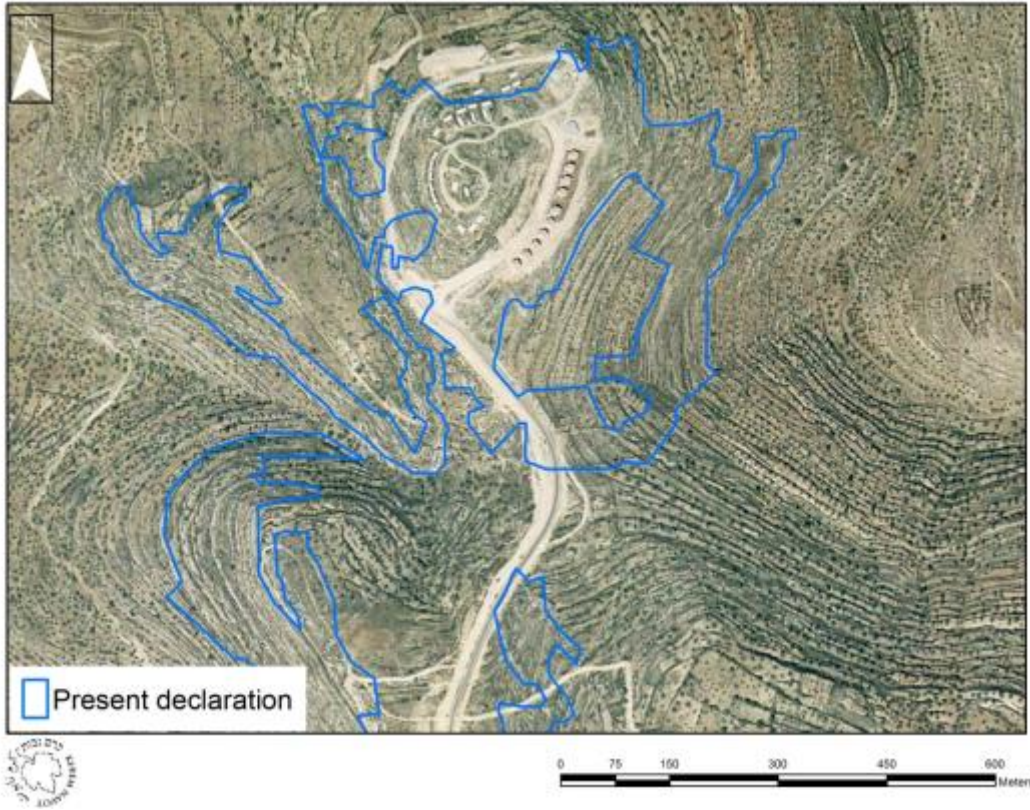
התבוננות בתצלומי האוויר בשנים 2001–2004 מלמדת כיצד התפתחותו של מאחז פלגי מים במהלך השנים הראשונות של האינתיפאדה השנייה (שהייתה נקודת ציון חשובה בכל הקשור ליכולתם של פלסטינים רבים להגיע אל אדמותיהם בקרבת התנחלויות) הביאה להוברתם של הקטעים המעובדים הללו, שנכללו עתה בהכרזה.



פלגי מים 2001



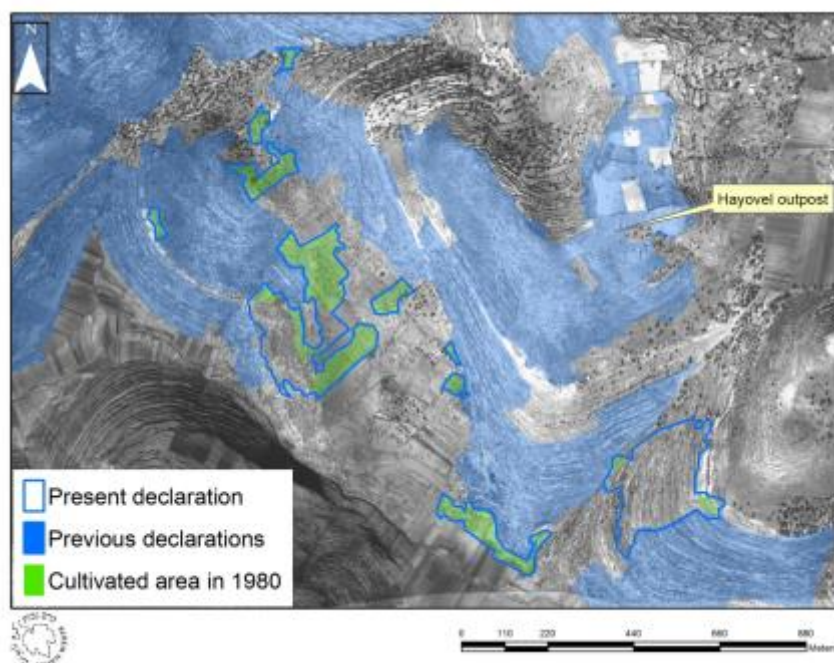
פלגי מים 2003



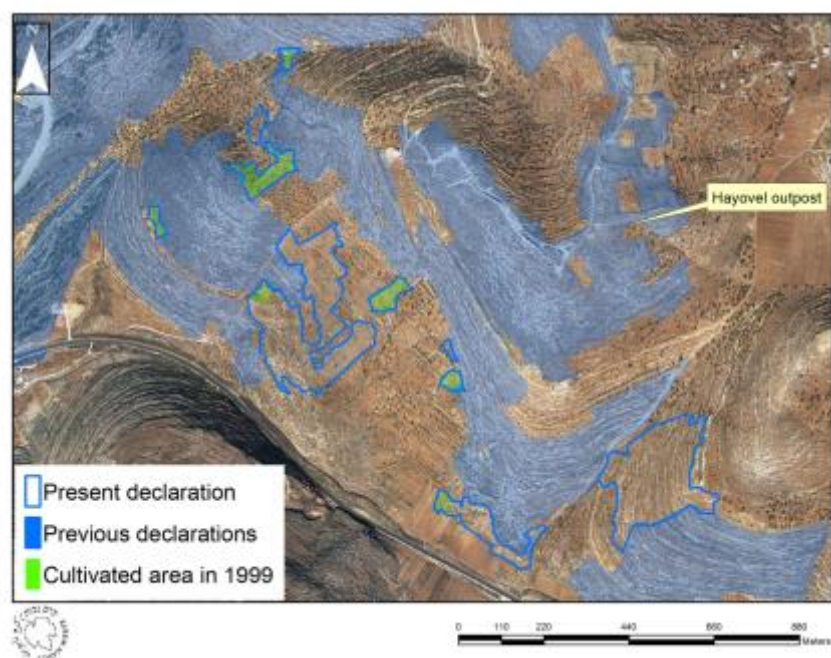
פלגי מים 2004

מאחז היובל

כאמור, 163 דונם מתוך ההכרזה הנוכחית פזורים סביב מאחז היובל. מתוך כלל השטח הזה בשנת 1980 כ-95 דונם היו מעובדים, ובשנת 1999 כ-36 דונם עדיין היו מעובדים.

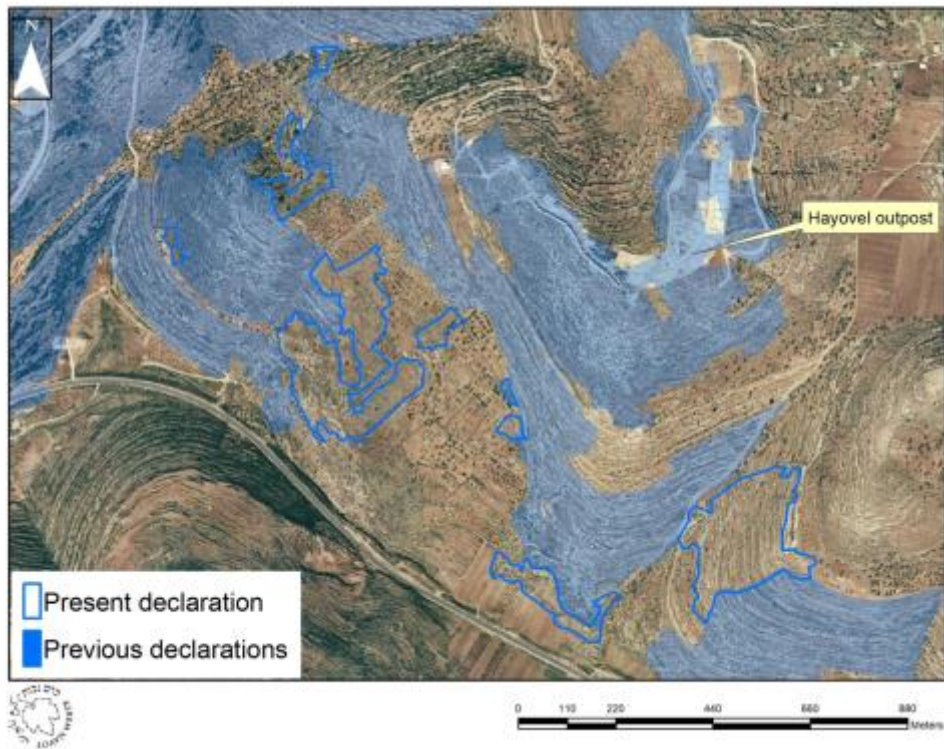


היובל 1980

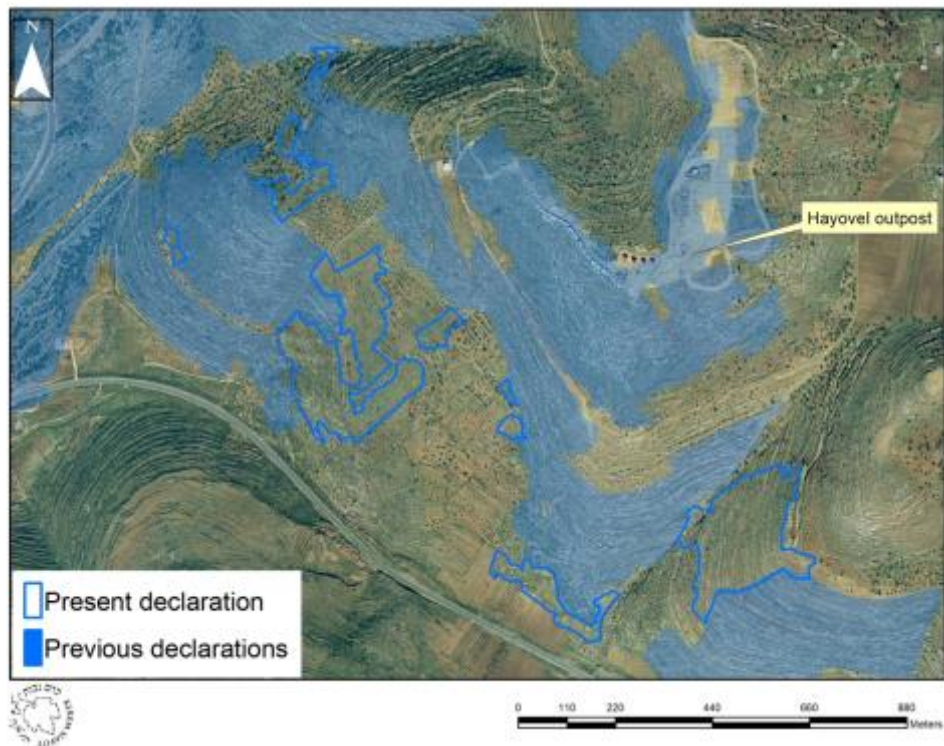


היובל 1999

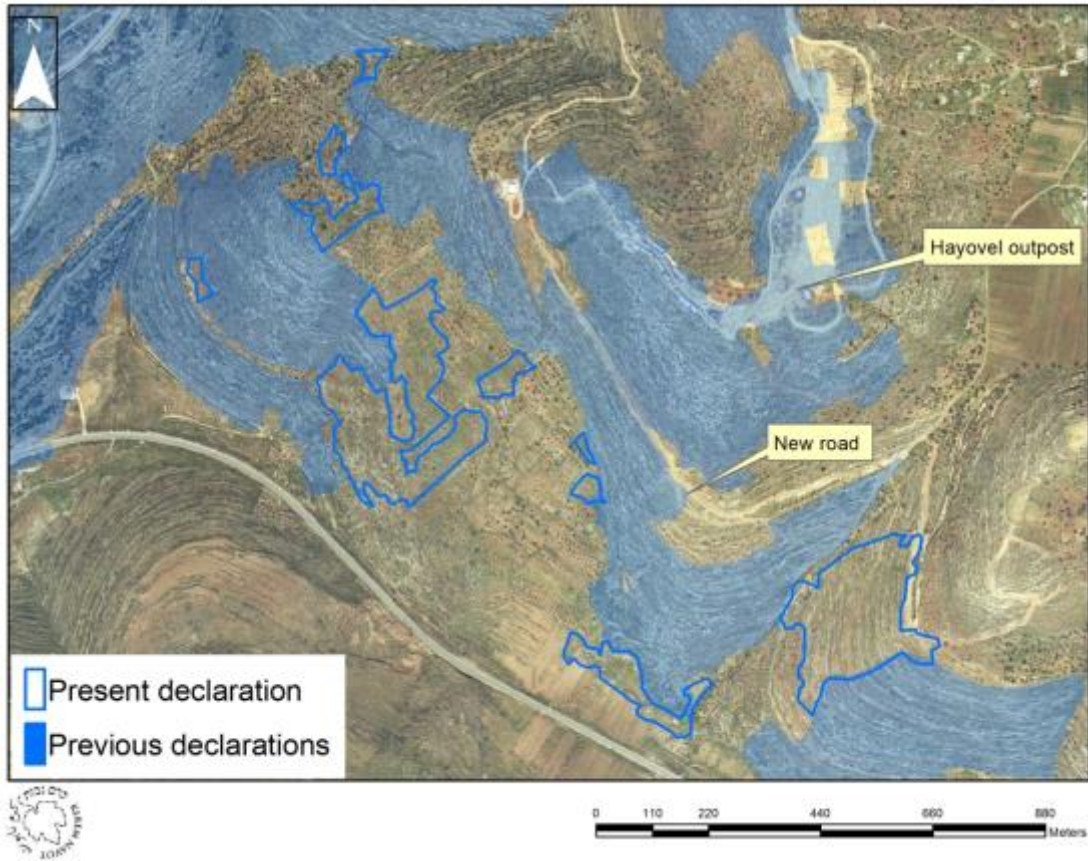
גם באדמות שעל המדרון מדרום מערב למאחז היובל אפשר לראות כיצד תהליך ההוברה הואץ כתוצאה של התרחבותו המואצת של המאחז, שהחלה בשנת 2001 וכללה גם פריצה של מערכת דרכי עפר בשנים 2003–2004. מערכת דרכים זו היא שאפשרה למתנחלים במקום למנוע מהפלסטינים גישה לאדמותיהם.



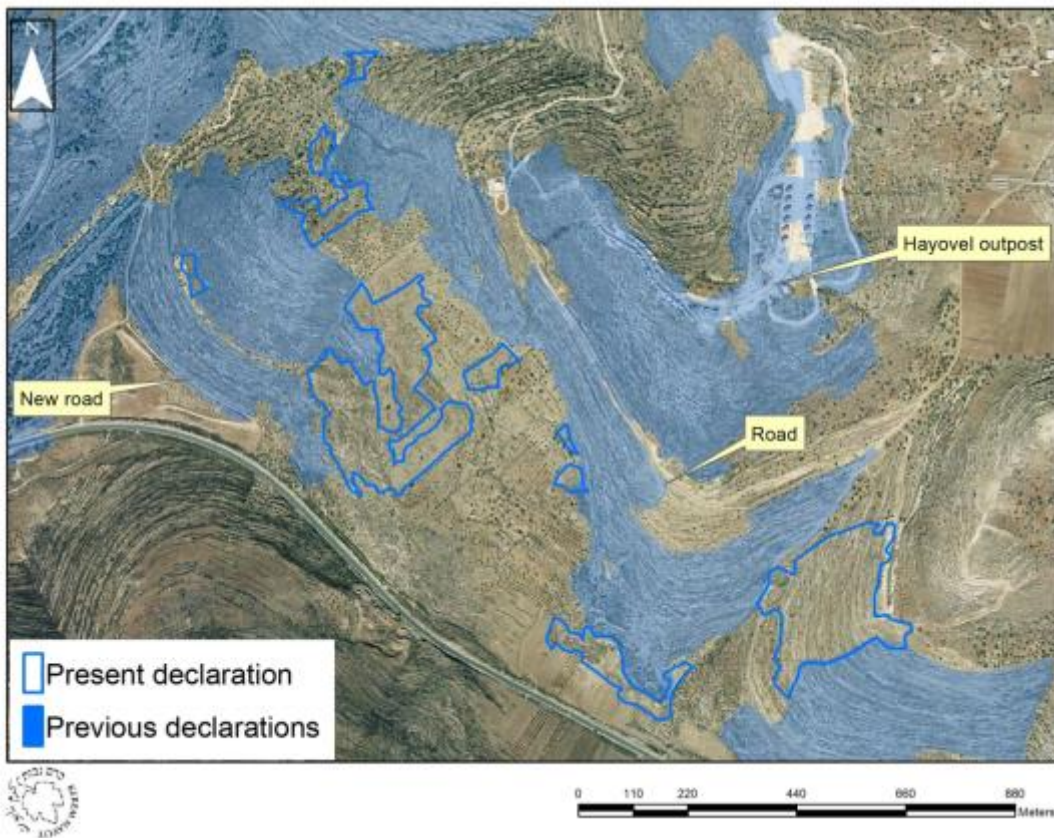
היובל 2001



היובל 2002



היובל 2003



היובל 2004

סיכום ומסקנות

צילומי אוויר של אזור ההתנחלות עלי מלמדים כי בשנת 1984, לפני הקמת ההתנחלות עלי, למעלה ממחצית מהשטחים שנכללו בהכרזה מיום 30 במרס 2017 היו מעובדים, ולמעלה משליש מהשטחים נותרו מעובדים בחלוף 15 שנה מאז הקמתה. בשלהי שנות התשעים החל מהלך מתוכנן ומתוקצב היטב של המדינה והמתנחלים במקום, במטרה להשתלט על שטחים נרחבים סביב גרעין ההתנחלות עלי. מהלך זה כלל פריצת דרכים ובניית מאחזים על ראשי הגבעות סביב ופגע מאוד ביכולתם של בעלי אדמות פלסטינים להגיע אל אדמותיהם ולעבד אותן. פריצת האינתיפאדה השנייה בשלהי שנת 2000 הייתה אף היא נקודת ציון משמעותית בכל הקשור ליכולתם של בעלי אדמות פלסטינים להגיע לאדמות בקרבת ההתנחלויות והמאחזים בכלל, ובפרט סביב ההתנחלות עלי, ולעבדן.

לחסימת הגישה הייתה השפעה מכרעת בראש ובראשונה על שטחי הפלחה שזקוקים לעיבוד מוקפד ורציף ומטבע הדברים גם לגישה חופשית ובטוחה. האפקט המצטבר של חסימת הגישה היה הוברת השטחים ומכאן נסללה הדרך להכריז עליהם כעל אדמות מדינה. לעומת זאת מטעי הזיתים סביב ההתנחלות, שקשה יותר להעלים את סימניהם גם לאחר שנים שבעליהם אינם יכולים להגיע אליהם, הוחרגו מההכרזה הנוכחית, והמדינה לעת עתה ממשיכה להכיר (בעיקר מן השפה ולחוץ) בחזקה של בעליהם עליהם.

ברור אם כן שצוות אדמות סקר פעל במקרה זה **בחוסר תום לב קיצוני** מתוך ניצול ציני של מציאות שבה לאורך שנים ארוכות נמנעה גישתם של פלסטינים לאלפי דונם סביב ההתנחלות עלי ומאחזיה. מניעת הגישה לשטחים אלו הביאה באופן בלתי נמנע להוברתם וסללה את הדרך להכרזה עליהם כעל אדמות מדינה ולסיפוחם להתנחלות עלי ומאחזיה בעתיד.



צו בדבר רכוש ממשלתי (יהודה ושומרון) (מס' 59), תשכ"ז - 1967

תעודה

בתוקף סמכותי לפי סעיף 2 ג, לפי הצו בדבר רכוש ממשלתי (יהודה ושומרון) (מס' 59) תשכ"ז - 1967, חנני מאשר בתעודה זו כי השטח המפורט בתוספת הינו רכוש ממשלתי.

כל השטח לזכויות בשטח המתואר בגספח / כתוספת ובמפת המצורפים לתעודה זו או בחלק מהשטח רשאי להגיש ערר לוועדת הערר שליד בית המשפט הצבאי במחנה עופר בנפת רמאללה בזהאם לצו בדבר ועדת העררים (אזור יהודה ושומרון) מס' 172 תשכ"ח - 1967 וזאת תוך 45 ימים מיום פרסום התעודה בשטח ובמתי"ק.

כל המעוניין בפרטים או חסברים נוספים להבחורת תוכן תעודה זו או לגבי התוספת רשאי לפנות ללשכת הממונה על הרכוש חטוש ותממשלתי באיו"ש:

מתי"ק רמאללה בימים א, ב, ד, חי בין השעות 13:30 - 09:00 בטל': 02-9703735
מתי"ק שכם בימים א, ב, ד, חי בין השעות 13:30 - 09:00 בטל': 02-9703180 / 02-9703179


 חנני
 הממונה על הרכוש חטוש ותממשלתי
 באזור יהודה ושומרון

30.03.2017
תאריך

תוספות :

1. הטיבת קרקע המצויה באדמות חכר סגיל בנפת רמאללה :
 בגוש פיסקאלי : 6
 חלק ממוקע- אל מגרבת.
 2. הטיבת קרקע המצויה באדמות חכר קריות בנפת שכס :
 בגוש פיסקאלי : 1
 חלק ממוקעות- מיכל אל חוניק, אז – צנעת, אל חוניק, מיכל קלעת אל חמרת, חריק אש שיד, אט – טנטור, אט-סחלת, אל בטין.
 בגוש פיסקאלי : 6
 חלק ממוקע- שחל עין אל מרת.
 3. הטיבת קרקע המצויה באדמות חכר א-שויה בנפת שכס :
 בגוש פיסקאלי : 1
 חלק ממוקעות- אל קלילה אש שמיה, אל מערדה, אל קלילה, אש שונת, אל-קלילה אל-קבליה, מיכל אבו נצר, מיכל אר רחות.
 4. הטיבת קרקע המצויה באדמות חכר א-לוגן א-שריית בנפת שכס :
 בגוש פיסקאלי : 1
 חלק ממוקע- חריק עיד.
 בגוש פיסקאלי : 3
 חלק ממוקע- אר רחות.
 בגוש פיסקאלי : 4
 חלק ממוקע- אט סחל.
 בגוש פיסקאלי : 6
 חלק ממוקע- אל-קט.
- גודל שטח הטיבת הקרקע : 977 דונם.

מפה בקי"מ 1: 15,000 חמראה את גבולות השטח, מצויה במשרדי הממונה על הרכוש הממשלתי במת"קיס רמאללה ושכס.



גיש הדפאם الإسرائیلی

الإدارة المدنية لمنطقة يهودا و السامرة

المسؤول عن املاك الحكومة وأمالك

الغالبين في منطقة يهودا و السامرة

أمر بشأن أملاك الحكومة (يهودا و السامرة) (رقم 59 - 1967)

إعلان عن أملاك حكومة

عملا بالصلاحيات المخولة إلي بمقتضى المادة 2 ج . حسب الأمر بشأن أملاك الحكومة (يهودا و السامرة) (رقم 59 - 1967)، إتنى أصرح بهذا الإعلان إن المنطقة المفصلة بالذيل هي أملاك حكومة .

يحق لكل من يدعي بحقوق في المنطقة الموصوفة في الذيل أو بجزء منها أن يقدم اعتراض إلى لجنة الاعتراضات لدى المحكمة العسكرية في معسكر عوفر بمحافظة رام الله وذلك استنادا إلى الأمر بشأن لجان الاعتراضات رقم 172 يهودا و السامرة 1967 خلال 45 يوم من يوم نشر هذا الإعلان على رقبة الأرض وفي لائحة الإعلانات الموجودة في الارتباط الإسرائيلي في نابلس ورام الله.

كل من يرغب بتفاصيل أو توضيحات إضافية بشأن مضمون هذا الإعلان يجوز له التوجه إلى مكتب المسؤول عن املاك الحكومة والغالبين في الارتباط الإسرائيلي في نابلس ورام الله من يوم الإعلان في ساعات و أيام الدوام الرسمي ما بين الساعة 9:00 صباحا وحتى 13:30 ظهرا تلفون : مكتب رام الله - 9703735 ومكتب نابلس رقم 9703179 ما عدا يوم الثلاثاء.

بوسى
سرجال
المسؤول عن املاك الحكومة وأمالك
الغالبين في منطقة يهودا و السامرة

التاريخ
٢٠١٧/٣/٣١

الذييل

1. قطع الأراضي الواقعة في قرية قريوت - قضاء نابلس

حوض رقم (1) طبيعي جزء من موقع جبل الخوانيق , الصانعة, الخوانيق , حرايق الشيخ - المنطور , البطاين , السهلات, جبل قلعة الحمرة .
حوض رقم (6) طبيعي موقع سهل عين المبره .

2. قطع الأراضي الواقعة في قرية المساوية - قضاء نابلس

حوض رقم (1) طبيعي جزء من موقع القليلة للشامية , الشونة , القليلة , المعراضة, القليلة القليلة , جبل أبو نصر , جبل الزهوات .

3. قطع الأراضي الواقعة في قرية اللين الشرقية - قضاء نابلس

حوض رقم (1) طبيعي جزء من موقع حرايق عياد .
حوض رقم (3) طبيعي جزء من موقع الزهوات .
حوض رقم (4) طبيعي جزء من موقع السهل .
حوض رقم (6) طبيعي جزء من موقع القط .

4. قطع الأراضي الواقعة في قرية منجل - قضاء رام الله

حوض رقم (6) طبيعي جزء من موقع المغربات .

الخارطة التي توضح قطع الأراضي التي تبلغ مساحتها 977 دونم بمقياس 1:15000 موجودة في مكتبي المسؤول عن املاك الحكومة واملاك الغائبين في مكاتب التسجيل والارتباط في نابلس ورام الله.



